

Centro de Economía Regional

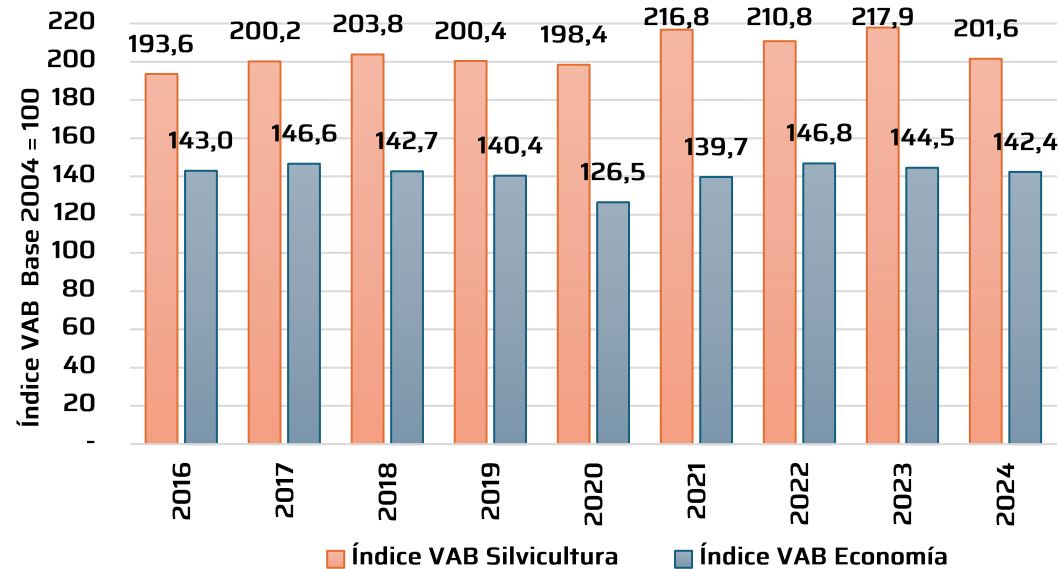
Análisis del complejo maderero – muebles

Adrián Gutiérrez Cabello

La silvicultura en Argentina

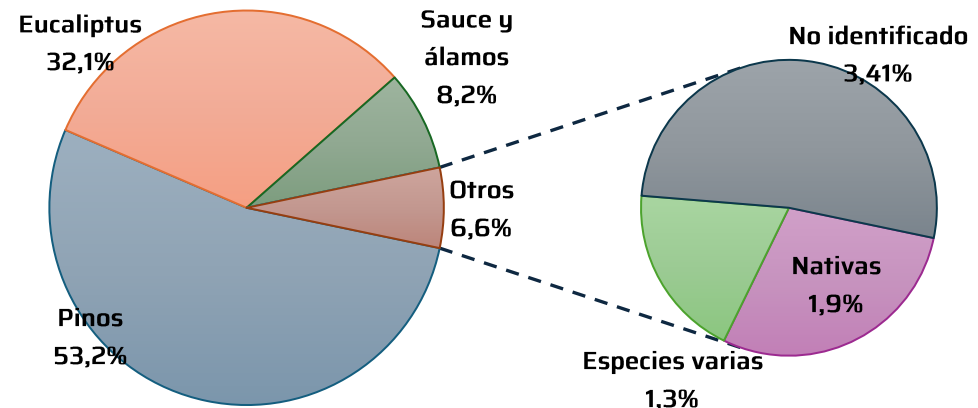
- La silvicultura que incluye extracción de madera y servicios conexos es una de las actividades con mayor crecimiento en la economía en los últimos 21 años, el Valor Agregado Bruto (VAB) sectorial se expandió el 101,6%, mientras que el promedio de la economía 42%.
- Entre el 2016 y 2023 se incrementó el 4,11% y la economía en un conjunto cayó el 0,41%.
- En tanto que entre el 2023 y 2024 la silvicultura tuvo una significativa caída del 7,5% mientras que la economía nacional el 1,5%.
- Medido a precios constantes la silvicultura representa el 0,31% de la generación de valor agregado en la economía.
- La producción de madera argentina representa aproximadamente el 0,6% del total mundial.
- Además de la producción de madera, la silvicultura incluye la extracción de tanino que tiene un amplio uso en la industria del cuero.

Evolución del Índice del VAB Total y de Silvicultura



Fuente: INDEC

Participación en hectáreas por especie en bosques cultivados. Año 2025

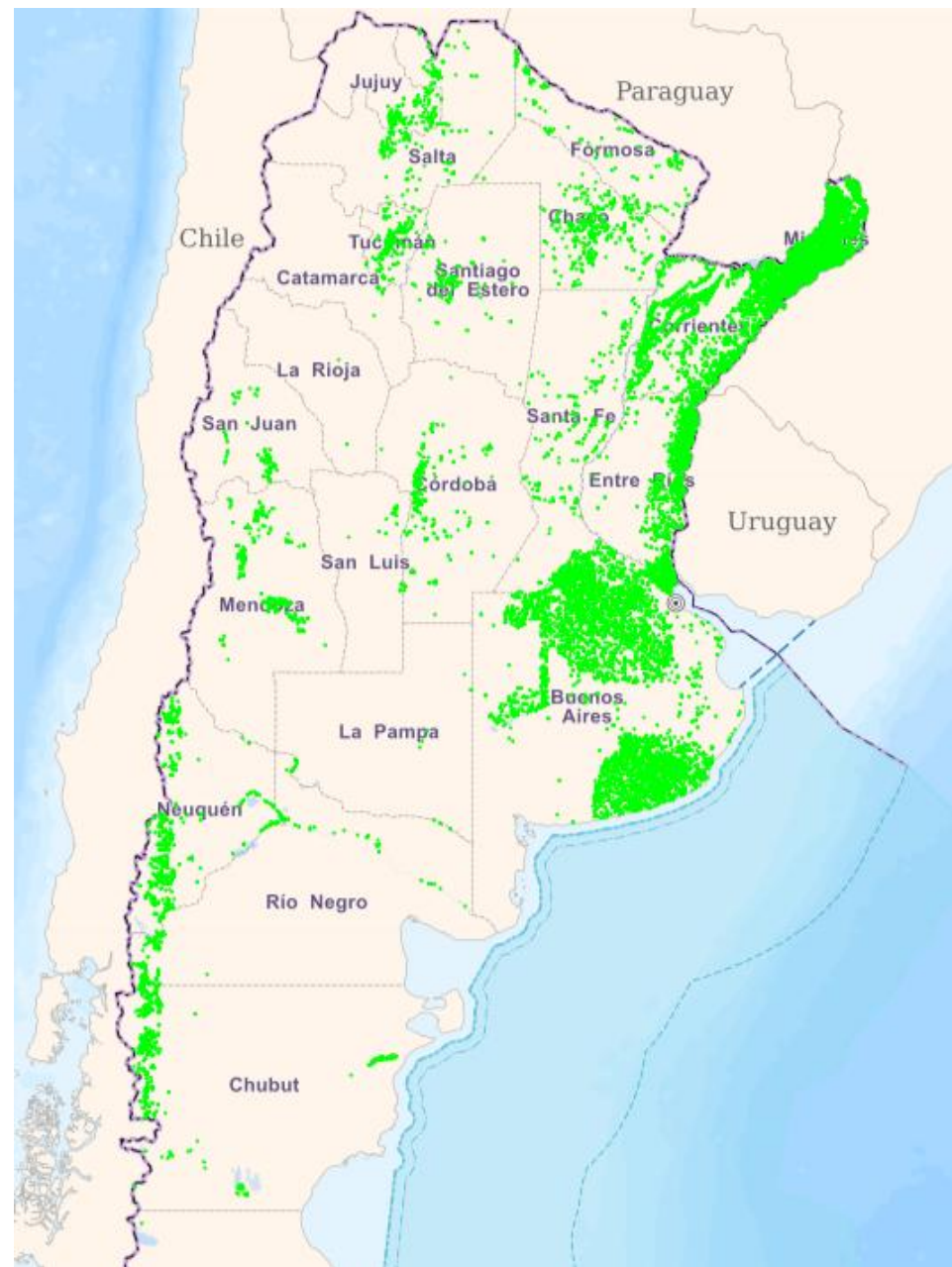


Fuente: Secretaría de Agricultura, Ganadería y Pesca de la Nación

Plantaciones forestales

- Los bosques cultivados tienen una extensión de 1,28 millones de hectáreas de las seis de cada diez están cubiertas con pino, le sigue eucaliptus (27,1%) y sauce y álamos (6,3%).
- El bosque nativo cubre una superficie aproximada de 53 millones de hectáreas.
- De los 16 millones de toneladas de productos forestales, los rollizos representan cerca del 90%, seguido por leña (6,4%) en tanto que carbón y postes cada uno del 2%.
- El destino de la producción de estas plantaciones en la industria del papel y la industria de productos de madera y muebles.

Localización de macizos forestales

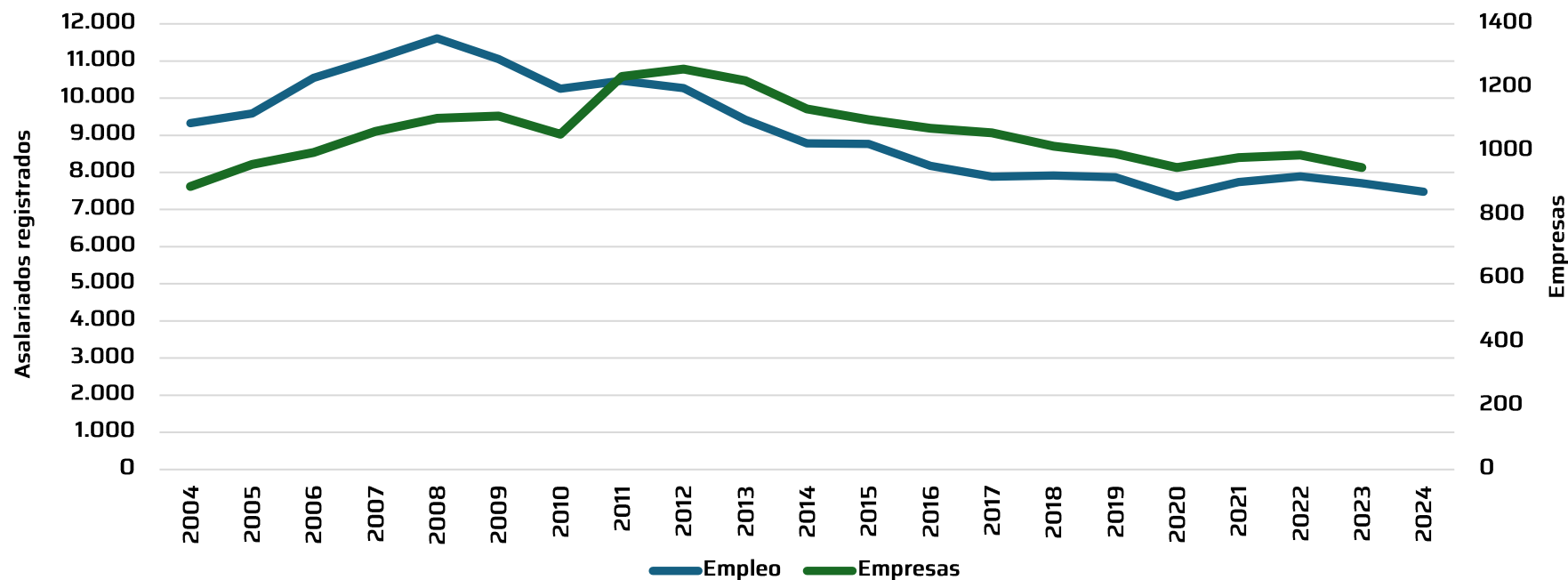


Fuente: Secretaría de Agricultura, Ganadería y Pesca.

Empleo y empresas en la silvicultura

- En el 2023 el total de empresas disminuyó el 2,3% con respecto al año anterior.
- El 63% son consideradas micro empresas y el 28% medianas.
- Los registros de la Secretaría de Trabajo, Empleo y Seguridad Social, en el año 2023 (último año con información) en el país estaban instaladas 949 empresas dedicadas a esta actividad.
- Entre el 2004 y el 2023 el crecimiento fue del 6,7%, la mayor cantidad fue en el año 2012 con 1.258 empresas, así en lapso de 11 años se perdieron 309 empresas.
- Al inicio del período analizado el promedio de asalariados formales por empresa en esta actividad era de 10,5, valor que desciende a 8,1 en el 2023. Esto se explica por efecto combinado de caída del empleo e incremento en el total de empresas.
- El promedio de asalariados registrados por empresa se mantiene constante desde el 2012.

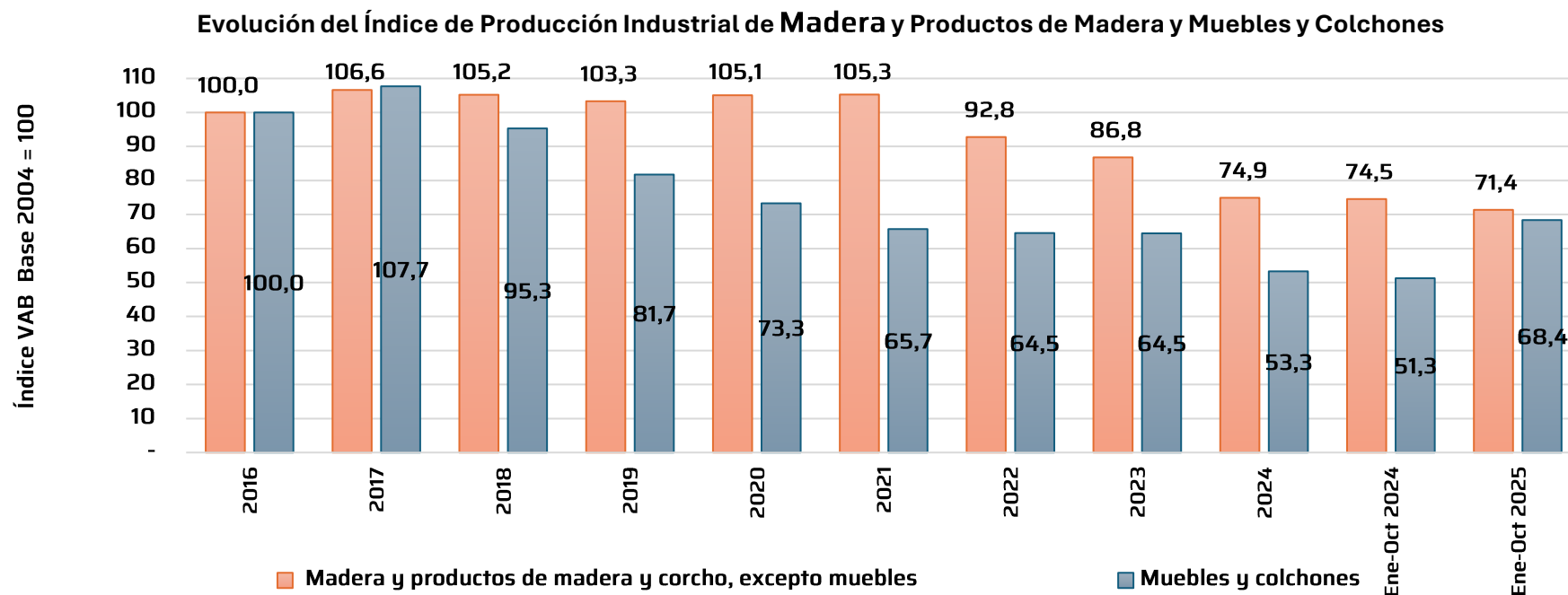
Evolución del total de asalariados registrados y empresas en silvicultura. Años 2004-2023



Fuente: Elaboración propia en base a Secretaría de Trabajo, Empleo y Seguridad Social de la Nación

La industria de la madera y el mueble

- Entre el 2016 y 2024, se observa un significativo caída en la producción de madera y productos de madera (incluye actividades que realizan la primera industrialización) y de muebles y colchones.
- En la primera de las actividades el 25,1% en el período mencionado; mientras que entre el 2023 y 2024 desciende el 13,7%.
- En tanto que muebles y colchones desciende el 46,7% en el período 2016-2024, en el 2017 alcanza el máximo nivel. Tras un estancamiento de la actividad entre el 2021 y 2023 en el 2024 se registra una fuerte caída con respecto al año anterior del 17,3%.
- En el período enero-octubre de 2025 comparado con el mismo período del año anterior, en la producción de madera y productos de madera se estima una caída del 4,3%, mientras que la producción de muebles y colchones presenta una fuerte recuperación creciendo el 33,4%, lo permite superar el nivel de los cuatro años precedentes.
- Tal como las define el Clasificador Nacional de Actividades Económicas (CnaE) la actividad “*Producción de madera y fabricación de productos de madera, corcho y paja, excepto muebles*” en el año 2024 a precios constantes aportaba el 0,21% del VAB de la economía y Fabricación de muebles y colchones; industrias manufactureras n.c.p., el 0,36%. En este grupo de actividades la fabricación de muebles y colchones se estima que representa el 80%.
- Ambas actividades económicas explican alrededor del 3,1% del VAB de la industria.

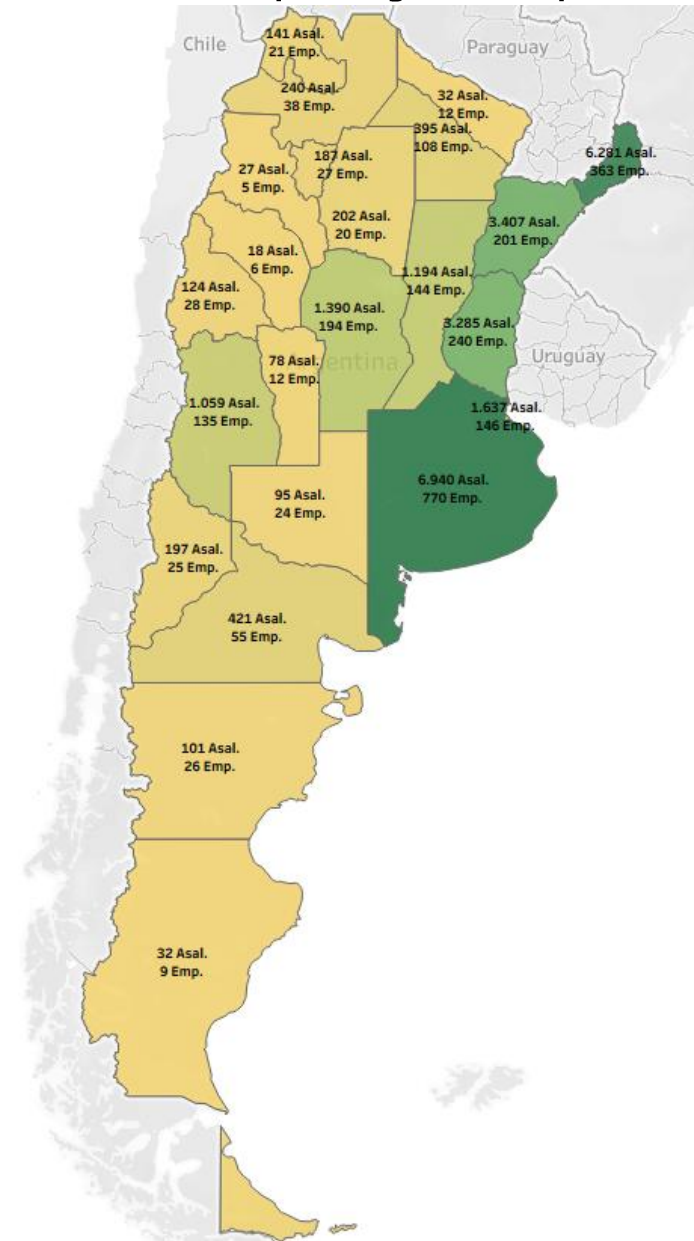


Fuente: Elaboración propia en base a INDEC

Empleo y establecimientos en la producción de madera y fabricación de productos de madera, corcho y paja, excepto muebles

- Esta actividad en promedio durante el 2024 generó 27.428 puestos de trabajo registrados. La rama que se destaca es *Aserrado y cepillado de madera* con 13.604 el 49,6%. Evidenciando una caída interanual del 2,7%.
- Comparado con el 2004 el empleo creció el 10,4%, sin embargo, el mayor nivel se observó en el 2011 con 31.184 asalariados.
- Desde el 2014, la media anual del empleo es similar a la del 2024.
- En la provincia de Buenos Aires se concentra uno de cada cuatro asalariados registrados, seguido por Misiones 22,8%, mientras que Corrientes y Entre Ríos el 12,4% y 11,9% respectivamente. Por lo tanto, en la Mesopotamia se agrupa aproximadamente de uno de cada dos puestos de trabajo.
- En el año 2023 a nivel nacional estaban registradas 2.402 empresas; el 1,4% por debajo del año anterior.
- Se localizan principalmente en Buenos Aires (32,2%) Misiones (15,1%). También es relevante en Entre Ríos Córdoba, Corrientes, Ciudad Autónoma de Buenos Aires y Santa Fe.
- Cabe aclarar que una empresa puede estar localizada en más de una provincia, por lo tanto la suma es mayor al 100%.

Empleo y establecimientos por provincia en producción de madera. Año 2023 empresas y 2024 empleo

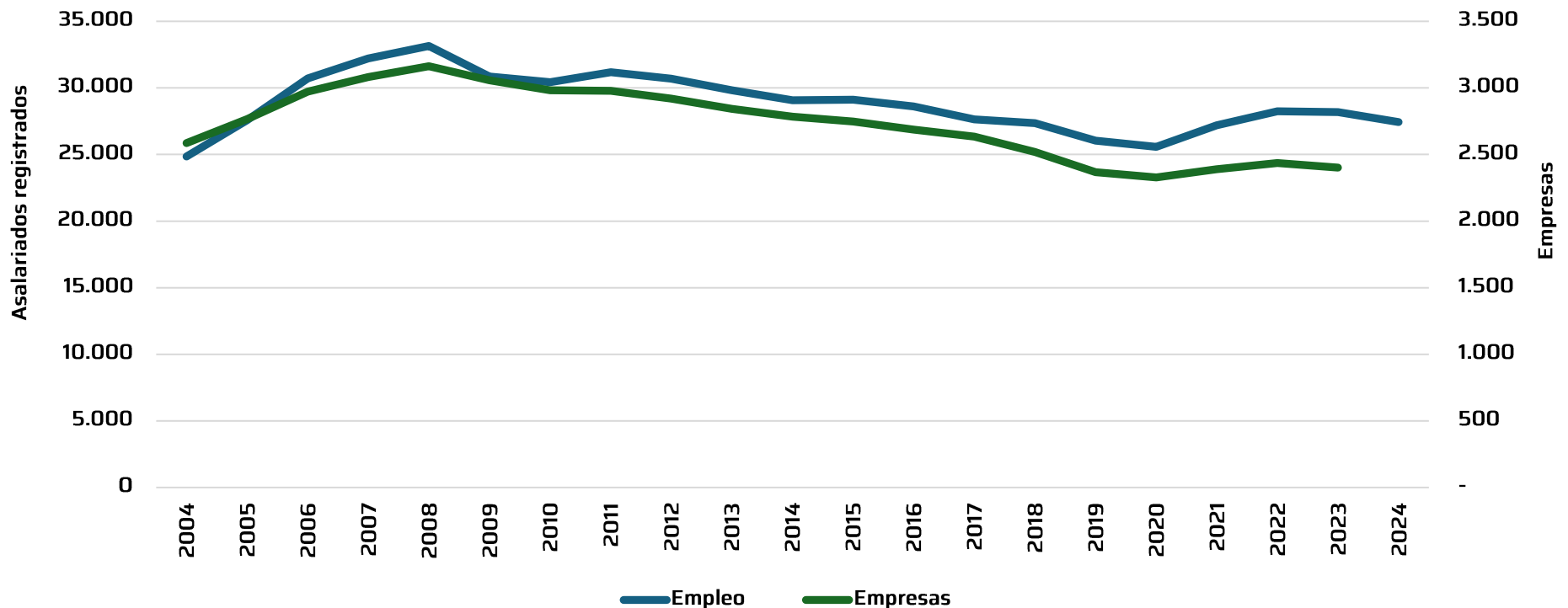


Fuente: Elaboración propia en base a Secretaría de Trabajo, Empleo y Seguridad Social

Empleo y empresas en la fabricación de productos de madera

- Con referencia al 2004 en el 2023 se aprecia una caída del 6,3% en el total de empresas (2.586). El máximo nivel se registra en el año 2008 con 3.163. En 15 años se perdieron 748 empresas.
- Durante el período 2004-2023 se aprecia un crecimiento en el total de asalariados formales por empresa, en el inicio era de 9,6 pasando a 11,7 en el último año.
- El promedio de asalariados registrados por empresa mantuvo una tendencia creciente a la largo del período considerado.
- El 86% de estas empresas son micro o pequeñas empresas.

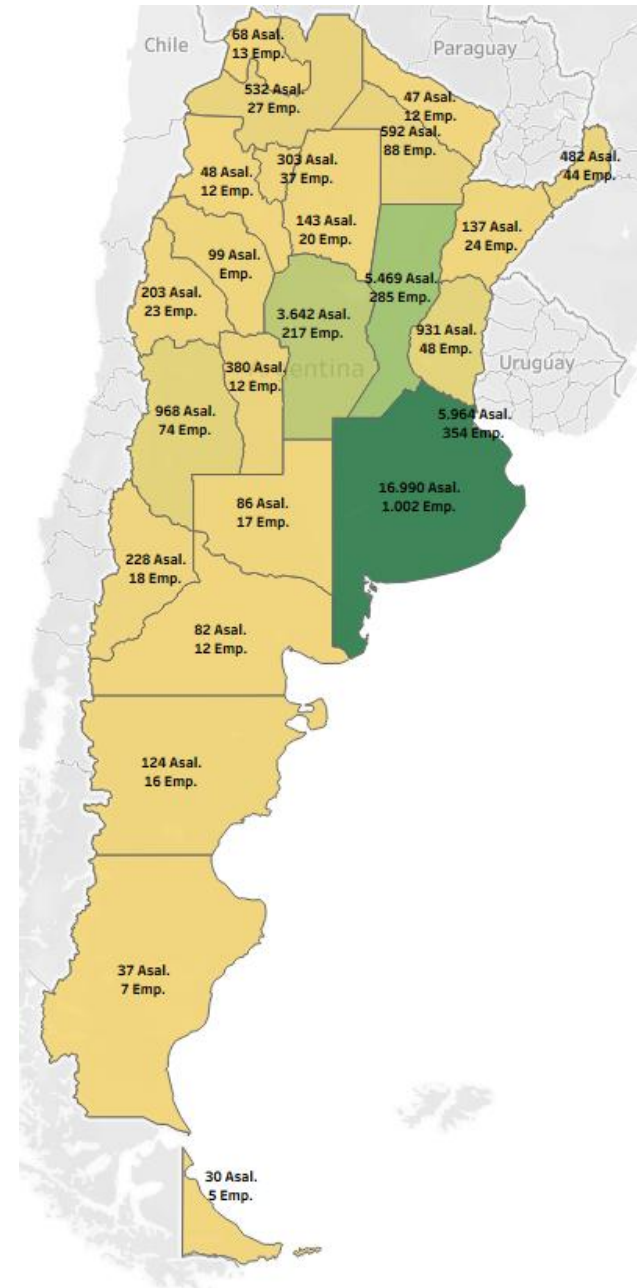
Evolución del total de asalariados registrados y empresas en fabricación de productos de madera. Años 2004-2023



Fuente: Elaboración propia en base a Secretaría de Trabajo, Empleo y Seguridad Social de la Nación

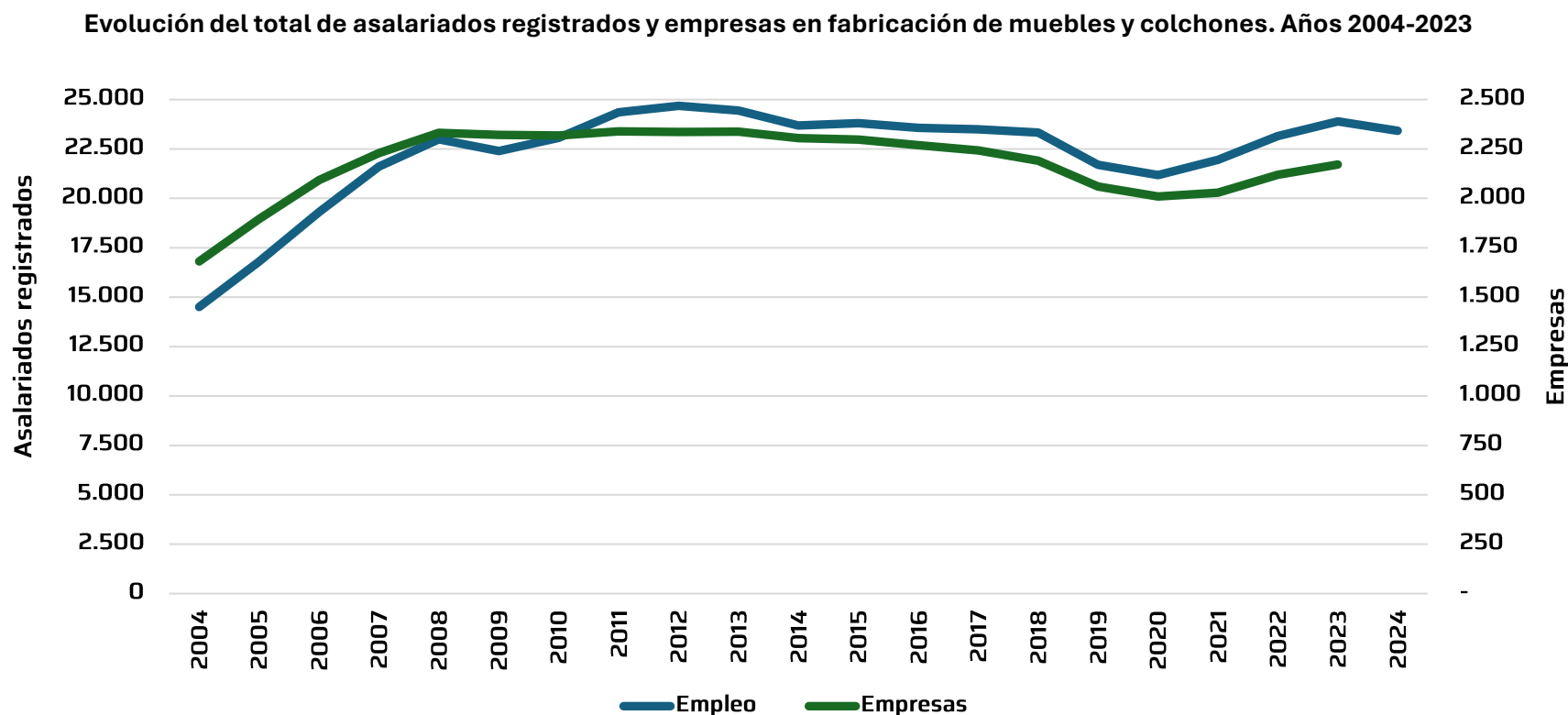
El empleo en fabricación de muebles y colchones

- La fabricación de muebles y colchones en el 2024 aportó 23.422 empleos, disminuyendo el 2% con respecto al año anterior.
- Con referencia al 2004 el crecimiento fue del 61,5%, durante el 2012 alcanza el máximo nivel con 24.682 puestos de trabajo registrados.
- La provincia de Buenos Aires explica el 45,2% de los asalariados, le siguen en orden de importancia CABA 15,9%; Santa Fe y Córdoba con 14,6% y 9,7% respectivamente.
- En la provincia de Buenos Aires se encuentran el 46,2% de las empresas, por delante de CABA 16,3%. En tercer lugar, Santa Fe 13,1% y Córdoba 10%. En cuatro provincias se concentra el 85,6% de los establecimientos.
- Cabe aclarar que una empresa puede estar localizada en más de una provincia, por lo tanto la suma es mayor al 100%.



Empleo y empresas en la fabricación de muebles y colchones

- La evolución de la cantidad de empresas inscriptas en esta actividad, muestra un crecimiento del 29,1% entre el 2004 y 2023; con una creación neta de 490 empresas.
- El mayor número de compañías se observó en el 2013 con 2.337.
- Entre los años 2004 y 2022 creció el 27,6% la cantidad de asalariados formales por empresa, de 8,6 a 11,1. Esto implica un aumento del tamaño relativo de las empresas medido por el empleo formal.
- En esta actividad también prevalece la estructura de micro y pequeña empresa.

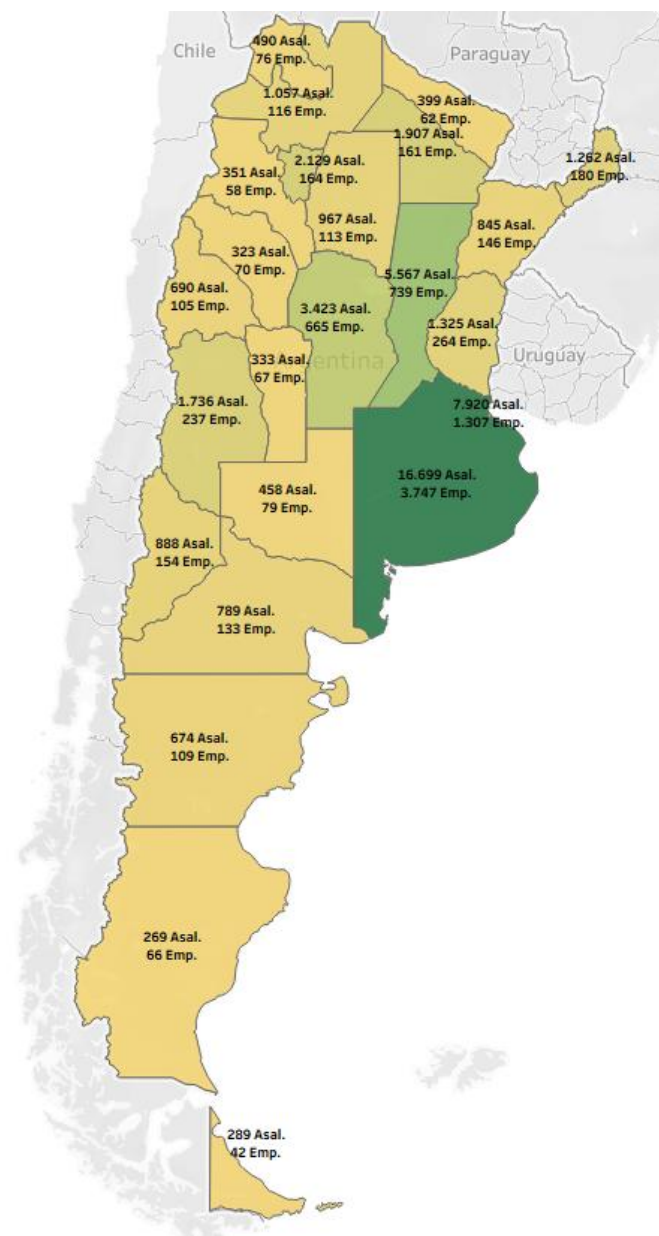


Fuente: Elaboración propia en base a Secretaría de Trabajo, Empleo y Seguridad Social de la Nación

El empleo en la venta al por menor de muebles, artículos de mimbre y corcho, colchones y somieres, artículos de iluminación y artefactos para el hogar

- Dado que la Secretaría de Trabajo, Empleo y Seguridad Social de la Nación no publica estadísticas de la comercialización minorista de muebles y productos de madera se presentan los datos a nivel agregado que incluyen a estos,
- El total de asalariados de esta actividad, entre el 2004 y 2024 creció el 86%, en tanto que en el último año de referencia cayó el 3,0%. En el 2024 en promedio fue de 50.285.
- En la provincia de Buenos Aires y CABA se agrupa el 33,2% y 15,7% del empleo, mientras que en Santa Fe el 11,1% y Córdoba el 6,8%. Como se puede observar esto se relaciona directamente por la participación de la población en el país.
- En el año 2023 se disponía de 5.361 establecimientos comerciales mayoristas y minoristas. Estaban instalados 2.652 establecimientos inscriptos. El 92,4% tiene hasta 9 asalariados formales, y el 7,2% entre 10 y 49.
- En la provincia de Buenos Aires están localizados el 51,4% de las empresas y en CABA 17,0%; le siguen Santa Fe 10,1% y Córdoba 9,1%.
- Cabe aclarar que una empresa puede estar localizada en más de una provincia, por lo tanto la suma es mayor al 100%.

Empleo y establecimientos por provincia en producción de muebles y colchones. Año 2023 empresas y 2024 empleo



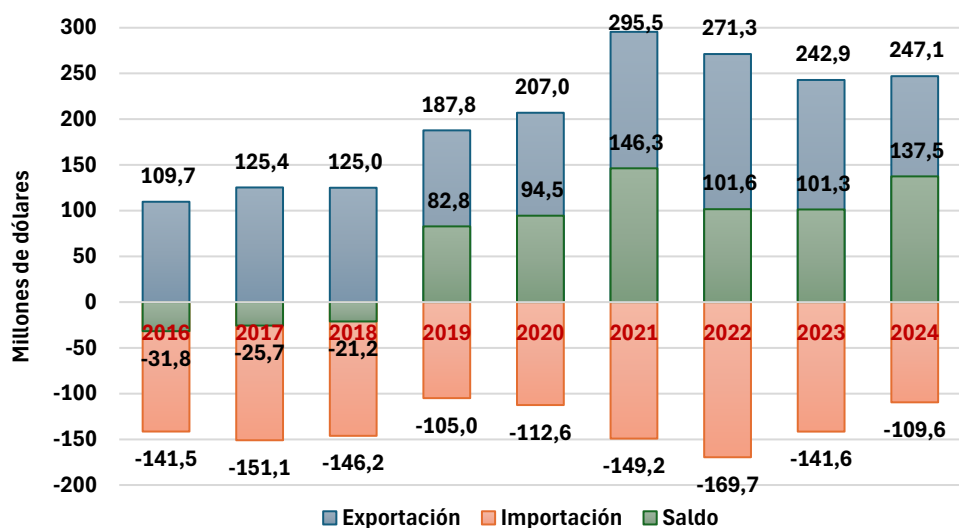
Fuente: Elaboración propia en base a Secretaría de Trabajo, Empleo y Seguridad Social de la Nación

¹No incluye comercios que están inscriptos con otra actividad, pero también venden madera, productos de madera y muebles.

El comercio exterior de madera, productos y muebles de madera

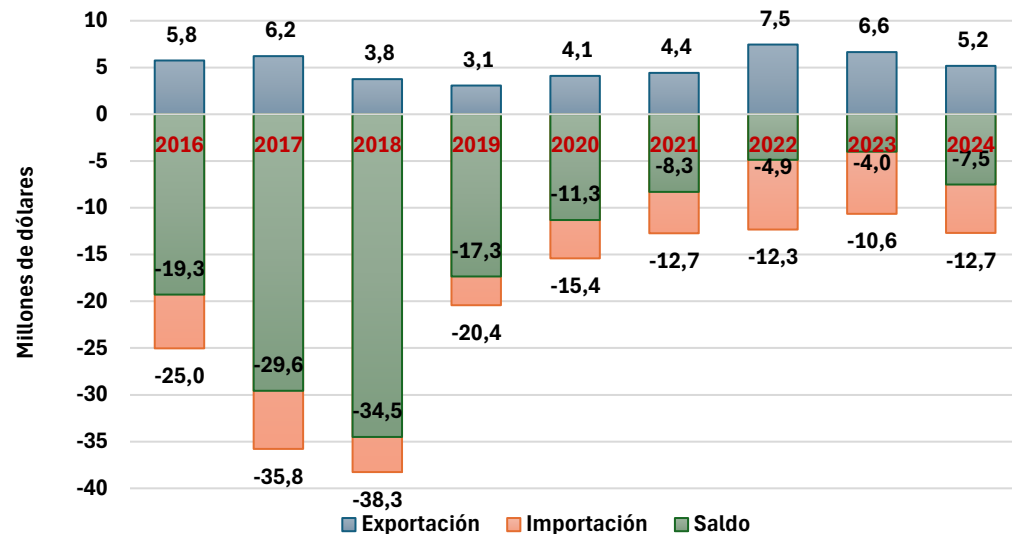
- El saldo comercial conjunto de las exportaciones de madera, productos y muebles de madera en el 2016 era deficitario en 51,1 millones de dólares, con exportaciones por 115,5 millones de dólares e importaciones por 166,6 millones de dólares.
- Del total de ventas al exterior el 95% correspondía a madera y productos de madera, porcentaje que crece al 97,9% en el 2024, mostrando una concentración en ese producto.
- Las importaciones en el año 2016 el 85% de las importaciones se explicaban por madera y productos de madera incrementando su participación al 89,3% en el 2024, sin embargo es alrededor de 4 puntos porcentuales menos que el año anterior mostrando un aumento de los productos industrializados
- En el 2024 continuó la tendencia de superávit comercial de este complejo productivo, alcanzado los 130 millones de dólares, y desde el 2019 el acumulado es de 610,6 millones de dólares. Se revirtió la tendencia de caída del saldo negativo de muebles de madera, por el efecto combinado de mayores importaciones y menores exportaciones.
- Durante el último año, el principal destino de las exportaciones de madera fue EE.UU., con el 41% del total en dólares, seguido Uruguay y China con alrededor del 7,1% en total llegó el producto a 35 países. Las de muebles en valor el 74% a Uruguay, EE.UU. 19%, Chile 7,1% y Paraguay sólo el 0,8%. Siendo estos los cuatros destinos
- En dólares, el 21,5% de las importaciones de madera tuvieron su origen en España, Brasil 17,4% de Francia y China cada alrededor del 13,5%. En el caso de los muebles, cerca de uno de cada dos dólares corresponde a productos provenientes de Brasil y un tercio de China.

Evolución de las exportaciones, importaciones y saldo comercial de madera y productos de madera.



Fuente: Elaboración propia en base a COMTRADE

Evolución de las exportaciones, importaciones y saldo comercial de muebles de madera.



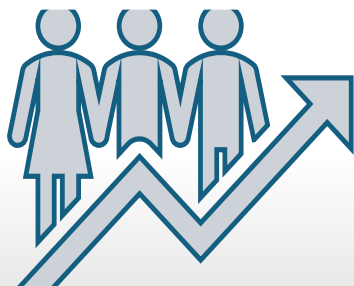
Fuente: Elaboración propia en base a COMTRADE

Indicadores de Impacto



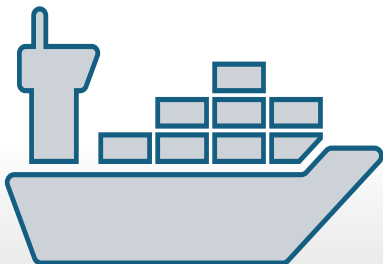
Multiplicador del Valor Agregado Bruto

- Silvicultura, extracción de madera y servicios conexos: 1,4
- Aserrado y Fabricación de productos de madera: 1,7
- Fabricación de muebles: 1,6



Multiplicador del Empleo

- Silvicultura, extracción de madera y servicios conexos: 1,2
- Aserrado y Fabricación de productos de madera: 1,2
- Fabricación de muebles: 1,2



Exportaciones Indirectas

- Por cada dólar en ventas al exterior de muebles se exportan indirectamente 0,09 dólares en silvicultura, aserrado y productos de madera.

Conclusiones

En conjunto la silvicultura, producción de madera y fabricación de productos de madera y muebles aportan alrededor del 0,88% del PBI en el año 2024.

En ese mismo año los aproximadamente 72.300 asalariados formales representan el 1,1% del empleo registrado en el sector privado.

Las actividades primarias de esta cadena productiva se concentran en la región Mesopotámica

La silvicultura ha sido una de las actividades de mayor crecimiento en los últimos años, a partir de mayores exportaciones.

En cambio, en las actividades industriales muestran retrocesos en los índices de producción, entre los años 2016 y 2024.

Las industrias se localizan principalmente en provincia de Buenos Aires, CABA, Santa Fe, Córdoba y provincias mesopotámicas.

Las actividades industriales de este complejo tienen entre el 2016 y 2024 una significativa caída tanto de la producción de madera y productos de madera como de muebles y colchones. En esta última hay cierta recuperación en el 2025

En la primera entre el 2023 y 2024, la caída fue del 13,7% y en la segunda 17,3%, en esta la actividad se encuentra estancada desde el 2021, previa caída con respecto al año anterior.

En el mismo período se registra un descenso en los puestos de trabajo formales en todas las actividades que componen la cadena productiva

El saldo comercial de este complejo pasó de ser deficitario en el 2016 por 51,1 millones de dólares a un superávit de 130 millones de dólares.